

ΠΕΡΙΒΑΛΛΟΝΤΙΚΗ ΕΚΠΑΙΔΕΥΣΗ ΚΑΙ ΜΟΥΣΕΙΑΚΗ ΑΓΩΓΗ: ΕΝΑ ΠΡΟΓΡΑΜΜΑ ΕΦΑΡΜΟΓΗΣ ΣΤΟ ΜΟΥΣΕΙΟ ΦΥΣΙΚΗΣ ΙΣΤΟΡΙΑΣ ΓΟΥΛΑΝΔΡΗ

Γιαννακόπουλος Δημήτρης, Βασιλοπούλου Ευαγγελία, Εκπαιδευτικοί, Μεταπτυχιακοί φοιτητές Φιλοσοφικής Σχολής Αθηνών, ειδίκευση Περιβαλλοντική Εκπαίδευση

ΛΕΞΕΙΣ ΚΛΕΙΔΙΑ: Πρόγραμμα Π.Ε., Μουσείο Φυσικής Ιστορίας, άγρια ζωή

ΘΕΜΑΤΙΚΗ ΕΝΟΤΗΤΑ: Σχολικό πρόγραμμα

ΠΕΡΙΛΗΨΗ: Η σημασία της παιδείας για την ανάπτυξη της περιβαλλοντικής συνείδησης είναι προφανής και για το λόγο αυτό η Περιβαλλοντική Εκπαίδευση θα πρέπει να αποτελεί αναπόσπαστο μέρος των σχολικών προγραμμάτων από την πρωτοβάθμια εκπαίδευση. Η καλλιέργεια της περιβαλλοντικής συνείδησης στους μαθητές προϋποθέτει αλλαγή στάσεων, αξιών και νοοτροπίας. Η αντιμετώπιση των προβλημάτων είναι έργο συλλογικό και όχι μοναχικό. Μέσα σε αυτά τα πλαίσια η Π.Ε. μπορεί να εισαχθεί ως «νέα μορφή πολιτισμού» και το Μουσείο έρχεται να ενισχύσει αυτή τη διαλεκτική σχέση εκπαίδευσης και πολιτισμού.

Στα κείμενα των διεθνών συνεδρίων για την Π.Ε. προτείνεται να αξιοποιούνται τα μουσεία (οικολογικά, φυσικής ιστορίας), για να ενισχυθεί η ενημέρωση του κοινού-μαθητών ως απαραίτητο τμήμα της προσπάθειας της παγκόσμιας εκπαίδευσης για να ενισχυθούν οι στάσεις, οι αξίες και οι δράσεις.

Η άγρια ζωή είναι ένας ιδιότυπος φυσικός πόρος ανανεώσιμος μεν, αλλά που η κακή διαχείρισή του εμπερικλείει τον κίνδυνο της ολοσχερούς εξαφάνισης πολλών από τα είδη που τον απαρτίζουν. Είναι επομένως καιρός για μια επανεξέταση των σχέσεων ανθρώπων-ζώων και για μια πιο εμβαθυμένη εξέταση του είδους των ηθικών υποχρεώσεων τις οποίες οφείλουμε να αναλάβουμε απέναντι στα μη ανθρώπινα όντα του πλανήτη (Γεωργόπουλος, 1998, 2002).

Η παρούσα εργασία παρουσιάζει ένα πρόγραμμα Π.Ε. με θέμα την άγρια ζωή και συγκεκριμένα την ανάπτυξη του προγράμματος στο μουσείο Φυσικής Ιστορίας.

Η ΣΥΜΒΟΛΗ ΤΗΣ ΜΟΥΣΕΙΑΚΗΣ ΑΓΩΓΗΣ ΣΤΗΝ ΠΕΡΙΒΑΛΛΟΝΤΙΚΗ ΕΚΠΑΙΔΕΥΣΗ

Μουσειακή αγωγή και Π.Ε. είναι οι δύο πόλοι της ζωής. Η πρώτη παραπέμπει στο παρελθόν, η δεύτερη αποβλέπει στο μέλλον. Αποτελούν ενέργεια δυναμική και διαπλάθουν την προσωπικότητα των μαθητών (Ξηντάρας, 1997). Διατηρώντας τα γόνιμα στοιχεία του παρελθόντος, το ανθρώπινο γένος μπορεί να επαναπροσδιορίσει αξίες και στάσεις με την ανάδυση μια νέας περιβαλλοντικής ηθικής, μιας νέας απόπειρας διακανονισμού των σχέσεων της Φύσης με τον Άνθρωπο.

Λαμβάνοντας υπόψη της τα παραπάνω, η πρώτη Διακυβερνητική Διάσκεψη για την Περιβαλλοντική Εκπαίδευση που συγκλήθηκε στην Τιφλίδα (Οκτώβριος 1977), στην πρόταση Ν^ο 20 προτείνει στα κράτη μέλη να ενθαρρύνουν και να διευκολύνουν τη δημιουργία μουσείων και την οργάνωση εκθέσεων με σκοπό την καλύτερη γνωστοποίηση των σχετικών με το περιβάλλον θεμάτων και της Περιβαλλοντικής Εκπαίδευσης.

Δέκα χρόνια μετά την Τιφλίδα, οργανώθηκε πάλι από την Unesco- Unep, στη Μόσχα (Αύγουστος 1987), Διεθνές Συνέδριο με θέμα «Διεθνής Στρατηγική για Δράση στον τομέα της Περιβαλλοντικής Εκπαίδευσης και Κατάρτισης». Στο δεύτερο μέρος της

διακήρυξης στη δράση 4^η, με τίτλο «χρήση και ανάπτυξη εκθέσεων και μουσείων», αναφέρονται τα εξής: «Γα κατά τόπους μουσεια (οικολογικά, φυσικής ιστορίας, κ.τ.λ.) παίζουν σημαντικό ρόλο στη χρήση των νέων περιβαλλοντικών δεδομένων και εμπειριών και στη γενική εκπαίδευση και ενημέρωση του κοινού, μαθητών και των εκπαιδευτικών. Ο εκπαιδευτικός αυτός ρόλος των μουσείων κορυφώνεται με την διοργάνωση ειδικών εκθέσεων, διαλέξεων και εκδρομών που θα υπογραμμίζουν τις παγκόσμιες, περιφερειακές, εθνικές και τοπικές περιβαλλοντικές συνθήκες. Οι αναπτυσσόμενες χώρες θα πρέπει να βοηθηθούν στη δημιουργία τέτοιων μουσείων με συνεργασία και επιστημονικές ανταλλαγές».

Στο Κεφάλαιο 36 της Ατζέντα 21, της Διακυβερνητικής Διάσκεψης στο Ρίο της Βραζιλίας το 1992, προτείνεται: Οι χώρες (Κεφ. 36.10ζ) να αξιοποιήσουν τα μουσεια, τα μνημεία της πολιτιστικής κληρονομιάς, τους ζωολογικούς και βοτανικούς κήπους, τους εθνικούς δρυμούς και άλλες προστατευόμενες περιοχές για να ενισχυθεί η ενημέρωση του κοινού ως απαραίτητο τμήμα της προσπάθειας της παγκόσμιας εκπαίδευσης για να ενισχυθούν οι στάσεις, οι αξίες και οι δράσεις.

Γίνεται λοιπόν φανερό ότι στα πλαίσια της Π.Ε., η διαμόρφωση της συνείδησης της «συνέχειας», η αμοιβαία σηματοδότηση ανάμεσα στο παρελθόν, στο παρόν και στο μέλλον, καθώς και η ανάπτυξη της οικολογικής συνείδησης μπορεί να επιτευχθεί και μέσω της μουσειακής αγωγής.

Η μουσειακή αγωγή μπορεί να οδηγήσει τους μαθητές να συμμετέχουν ενεργά στην ανακάλυψη, στην αποκάλυψη και στην εμπέδωση της πληροφορίας, επειδή επικοινωνεί με τους μαθητές διαμέσου τρισδιάστατων πρωτότυπων αντικειμένων και λειτουργεί έτσι ως αυθεντική και ανεξάντλητη πηγή πληροφοριών.

Κύριο χαρακτηριστικό της Π.Ε. είναι η πληθώρα των δυνατοτήτων και των μεθοδολογικών αξόνων. Το βεληνεκές της υπερβαίνει κατά πολύ τους τέσσερις τοίχους της τάξης. Δεν περιορίζεται από το χώρο. Άπειρα περιβάλλοντα μπορούν να χρησιμοποιηθούν ως πεδία μάθησης: μουσεια, ποτάμια, εργοστάσια μπορούν να αποτελέσουν πηγές γνώσεις. Στα προγράμματα της Π.Ε. οι μαθητές μπορούν να ερευνήσουν, να παρατηρήσουν, να μελετήσουν και να ερμηνεύσουν ένα τμήμα του άμεσου ή μακρινού περιβάλλοντός τους με τη βοήθεια της μουσειακής αγωγής.

Η Π.Ε. ως μεθοδολογική διαδικασία παρατήρησης, εντοπισμού, άντλησης, επεξεργασίας και παρουσίασης των πληροφοριών, δεν αξιοποιεί μόνο πληροφορίες που συνήθως παρέχονται απομνημονευτικά από τα σχολικά ή εξωσχολικά εγχειρίδια, αλλά συλλέγει και αξιολογεί παραστάσεις, ιδέες, γνώσεις, μεθόδους και πρακτικές που μπορεί να της προσφέρει η μουσειακή αγωγή. Έτσι η γνώση όχι μόνον κατανοείται, αλλά και αξιολογείται, εφαρμόζεται, διευρύνεται, θεμελιώνεται και εντάσσεται στέρεα στη συνείδηση των παιδιών, τα οποία μαθαίνουν και «πώς να μαθαίνουν».

Η μουσειακή αγωγή στα πλαίσια της Π.Ε., μπορεί να αποτελέσει τη μία φάση ενός περιβαλλοντικού προγράμματος (αρχή της έρευνας) ή ένα ολοκληρωμένο καλά σχεδιασμένο εκπαιδευτικό πρόγραμμα. Ένα πρόγραμμα Π.Ε. όταν αναπτύσσεται και στο μουσείο, δίνει νόημα στο βιωμένο χώρο, έννοια και περιεχόμενο στα εκθέματα και στο φυσικό τους τοπίο.

Ο εκπαιδευτικός μπορεί μέσω της μουσειακής αγωγής να ευαισθητοποιήσει τα παιδιά για το φυσικό περιβάλλον, να διευρύνει παραστατικά το μάθημά του, να διευκολύνει τους μαθητές να συλλάβουν τους νόμους και την εξέλιξη της φύσης. Να γνωρίσουν συγκεκριμένα στοιχεία, για τα οποία δεν έχουν άμεσα ερεθίσματα και έτσι να εμπλουτίσουν ενεργά τον κόσμο των παραστάσεών τους.

Ο ρόλος του εκπαιδευτικού στην προκειμένη περίπτωση, είναι ουσιαστικός, τόσο κατά την προετοιμασία της επίσκεψης, όσο και κατά την πραγματοποίησή της. Ο εκπαιδευτικός θα πρέπει να έχει υπόψη του, ότι τα ατομικά ενδιαφέροντα των

μαθητών, η ερευνητική μέθοδος διδασκαλίας, η ομαδική εργασία και μελέτη, η σωστή καθοδήγηση, ο τρόπος υλοποίησης ενός Project, είναι προαπαιτούμενα της παιδαγωγικής δουλειάς σε ένα μουσείο. Για να οργανώσει σωστά ο εκπαιδευτικός μια επίσκεψη σε Μουσείο (Κόκκοτας, Πήλιουρας, 2005), μπορεί να ακολουθήσει τις παρακάτω διαδικασίες:

- Να γνωρίσει τα Μουσεία της περιοχής.
- Να αποφασίσει πού και γιατί θα πάει με τους μαθητές του, ίσως και σε συνεργασία μαζί τους.
- Να επισκεφτεί το Μουσείο πριν από την προγραμματισμένη επίσκεψη.
- Να σχεδιάσει τις δραστηριότητες που θα προηγηθούν της επίσκεψης.
- Να σχεδιάσει και να καθοδηγήσει κατάλληλα τις δραστηριότητες κατά τη διάρκεια της επίσκεψης.
- Να οργανώσει σχετικές δραστηριότητες και μετά την επίσκεψη.
- Να αξιολογήσει μαζί με τους μαθητές του τα αποτελέσματα της επίσκεψης.

ΤΟ ΕΚΠΑΙΔΕΥΤΙΚΟ ΠΡΟΓΡΑΜΜΑ ΣΤΟ ΜΟΥΣΕΙΟ

ΚΡΙΤΗΡΙΑ ΕΠΙΛΟΓΗΣ ΤΟΥ ΘΕΜΑΤΟΣ

- Η δυσκολία άμεσης επαφής με τα άγρια ζώα και τους βιοτόπους τους.
- Η επικαιρότητά του, λόγω μείωσης της βιοποικιλότητας.
- Η εξάλειψη της άγριας ζωής, για την οποία ευθύνεται ο άνθρωπος, είτε κνηγώντας τα ίδια τα ζώα, είτε καταστρέφοντας το βιότοπό τους.
- Το ενδιαφέρον των μαθητών.
- Η επαφή των παιδιών με το χώρο του Μουσείου καθώς και η απόκτηση ποικίλων δεξιοτήτων.
- Να συνδέσουν το θέμα διεπιστημονικά με μαθήματα του σχολείου (Μελέτη του Περιβάλλοντος, Γεωγραφία, Γλώσσα κ.λπ.).

ΣΤΟΧΟΙ ΤΟΥ ΠΡΟΓΡΑΜΜΑΤΟΣ

- Γνωριμία με την άγρια ζωή.
- Κατανόηση της έννοιας βιότοπος – βιοσύστημα..
- Εισαγωγή στα κυριότερα βιοσυστήματα του πλανήτη.
- Συνειδητοποίηση της ανεξάντλητης προσφοράς της φύσης στον άνθρωπο καθώς και διαμόρφωση θετικών στάσεων σε κάθε προσπάθεια διατήρησης και προστασίας της.
- Επισήμανση των κινδύνων που απειλούν χλωρίδα και πανίδα.
- Ανάπτυξη ικανοτήτων παρατήρησης, περιγραφής και σύγκρισης με εκφραστική ορθότητα και πληρότητα.
- Καλλιέργεια συνεργατικού κλίματος στην τάξη με την ομαδική εργασία.

ΣΤΑΔΙΑ ΤΟΥ ΠΡΟΓΡΑΜΜΑΤΟΣ

A. Δραστηριότητες προετοιμασίας

Παίρνοντας αφορμή από το σχετικό μάθημα της τάξης που αναφέρεται στα άγρια ζώα και στα βιοσυστήματα, ξεκινάμε μια συζήτηση με τα παιδιά για το συγκεκριμένο θέμα. Κάποιες ερωτήσεις που θα μπορούσαν να γίνουν είναι οι παρακάτω:

-Ποια άγρια ζώα ξέρετε;

-Γνωρίζετε σε ποια μέρη ζουν;

-Που έχετε δει άγρια ζώα;

-Ποιος έχει επισκεφτεί το Μουσείο Φυσικής Ιστορίας Γουλανδρή;

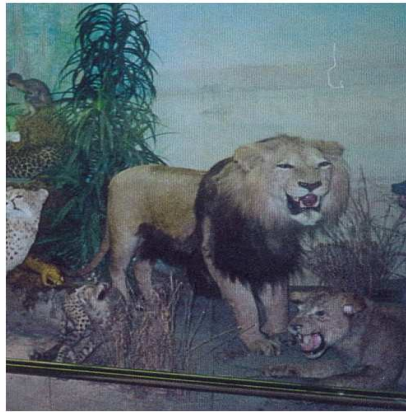
Προσπαθούμε να περιχαρακώσουμε το θέμα σε συγκεκριμένα πλαίσια, οπότε τόσο η έρευνα όσο και η υλοποίηση του προγράμματος να γίνουν πιο εύκολα. Η διαδικασία του χωρισμού του θέματος σε υποθέματα γίνεται μέσα από συζήτηση με τα παιδιά, έτσι ώστε να αρχίσει η θεωρητική διερεύνηση του θέματος.

Ειδικότερα ο καθορισμός των υποθεμάτων γίνεται πάνω στους άξονες:

- Μουσείο Φυσικής Ιστορίας.
- Βιοσυστήματα (Τροπικά δάση, σαβάνες, τάιγκα, τούνδρα).
- Άγρια ζωή (Λιοντάρια, τίγρεις, αρκούδες, καγκουρό, κ.λπ.)
- Αλληλεξάρτηση φυτών-ζώων.
- Αφανισμός και προστασία.
- Αλλαγή συμπεριφοράς : η υγεία της Γης προϋπόθεση για το μέλλον.

Στη συνέχεια ζητάμε από τα παιδιά να συγκεντρώσουν υλικό. Γι' αυτό το λόγο χωρίζονται σε ομάδες. Η κάθε ομάδα αναλαμβάνει τη διερεύνηση κάποιου υποθέματος μέσω της συλλογής πληροφοριών, φωτογραφιών, αποκομμάτων εφημερίδων, λογοτεχνικών κειμένων, μύθων, βιβλίων, βιντεοταινιών και οποιουδήποτε άλλου στοιχείου σχετικού με το θέμα μας.

Διαμορφώνουμε, κατάλληλα μια μεριά της τάξης μας, ώστε να τοποθετούμε το υλικό που συγκεντρώνουν τα παιδιά. Δίνουμε μαζί με τους μαθητές όνομα στην εργασία μας («ΤΑ ΖΩΑ ΤΟΥ ΜΟΥΣΕΙΟΥ ΖΩΝΤΑΝΕΥΟΥΝ ΣΤΟΥΣ ΤΟΠΟΥΣ ΤΟΥΣ»). Η γωνιά αυτή της τάξης θα χρησιμεύσει αργότερα ως έκθεση υλικού για όλους τους εκπαιδευτικούς χώρους που θα επισκεφτούν τα παιδιά, καθ' όλη τη διάρκεια του σχολικού έτους.



B. Επίσκεψη στο Μουσείο Φυσικής Ιστορίας Γουλανδρή

Στη φάση της επίσκεψης οι μαθητές μεταφέρονται στο χώρο του Μουσείου. Υλικό που θα χρησιμοποιήσουν είναι κυρίως το φύλλο εργασίας που θα συμπληρώσουν κατά τη διάρκεια της περιήγησής τους στα εκθέματα. Στο φύλλο εργασίας περιέχονται ερωτήσεις παρατήρησης, εντοπισμού και σχεδιασμού. Μια ομάδα αναλαμβάνει να φωτογραφήσει το Μουσείο.

Πριν από την είσοδό μας στο χώρο των εκθεμάτων ενημερώνουμε τα παιδιά σχετικά με τη διαμόρφωση του χώρου και συγκεκριμένα για την αίθουσα που θα

επισκεφθούμε. Παράλληλα υπενθυμίζουμε κάποιους περιορισμούς που ήδη έχουμε αναφέρει στη σχολική αίθουσα.

Στη συνέχεια ο δάσκαλος οδηγεί τα παιδιά μπροστά από συγκεκριμένα εκθέματα και προθήκες και εκεί, με τη βοήθεια των επιγραφών που βρίσκονται μπροστά από κάθε ζώο και τις πληροφορίες που ήδη έχουν οι μαθητές συγκεντρώνει από το στάδιο της προετοιμασίας, γίνεται συζήτηση. Ο δάσκαλος χρησιμοποιεί τις ερωτήσεις για να εκμαιεύσει από τα παιδιά τις γνώσεις, τους συνειρμούς, τις κρίσεις τους και γενικότερα το δημιουργικό λόγο.

Στο χώρο της επίσκεψης οι μαθητές ερευνούν και κρατούν σημειώσεις καθώς συμπληρώνουν το φύλλο εργασίας. Μπορούν ακόμη να ζωγραφίσουν ή να περιγράψουν ό,τι τα εντυπωσίασε περισσότερο.

Γ. Επεξεργασία στην τάξη

Πολλές δραστηριότητες μπορούν να γίνουν ανάλογα με το χρόνο που μπορεί να διαθέσει ο εκπαιδευτικός.

Μερικές δραστηριότητες μπορεί να μεταφερθούν από το ένα στάδιο στο άλλο, ανάλογα με τις απαιτήσεις, το επίπεδο και την ηλικία.

Βασικός στόχος της επεξεργασίας είναι όλα τα ερεθίσματα, τις παραστάσεις και τις εμπειρίες που τα παιδιά απέκτησαν από τα στάδια της προετοιμασίας για το θέμα και από την επίσκεψη στο Μουσείο, να τα ολοκληρώσουν, να τα συνδέσουν και να εκφραστούν.

Κατά την επεξεργασία στην τάξη, ο δάσκαλος επικεντρώνεται σε μια σύντομη επανάληψη όλων των σημείων που έχουν ήδη αναφερθεί συμπληρώνει ελλείψεις που έχει επισημάνει και δίνει την ευκαιρία για έκφραση (Αλκηστις, 1996).

Σε αυτό το στάδιο τα παιδιά λύνουν σταυρόλεξο, συμπληρώνουν στον παγκόσμιο χάρτη τα βιοσυστήματα, συζητούν με τη βοήθεια βιντεοταινιών, slides, φωτογραφιών ή εποπτικού υλικού που προμηθεύτηκαν από το Μουσείο. Κατασκευάζουν μάσκες ζώων, γράφουν ιστορίες ή παραμύθια τονίζοντας ιδιαίτερα την οικολογική διάσταση των όσων είδαν στο Μουσείο.

Οι παραπάνω δραστηριότητες μπορούν κάθε φορά να εμπλουτίζονται με καινούρια στοιχεία είτε από την πλευρά του εκπαιδευτικού που εφαρμόζει το πρόγραμμα είτε από την πλευρά των μαθητών που συμμετέχουν σε αυτό.

ΕΠΙΛΟΓΟΣ

Η Π.Ε. είναι μία μορφή διδασκαλίας-μάθησης, έξω από την παραδοσιακή μετωπική διδασκαλία. Είναι μία εκπαιδευτική διαδικασία, όπου επιχειρείται η έξοδος του σχολείου από την εσωστρέφεια και την απομόνωση. Προϋποθέτει ένα σχολείο ανοιχτό στη ζωή, στην κοινωνία και τον πολιτισμό. Σημαίνει άμεση επαφή του μαθητή με το αντικείμενο της μελέτης και έρευνάς του, μέσω των εκπαιδευτικών προγραμμάτων.

Πολλά από τα προγράμματα αυτά μπορούν να διεκπεραιωθούν στο χώρο του Μουσείου. Ένα χώρο με πλούσιο παιδευτικό περιβάλλον που με ανάλογες δραστηριότητες και παρεμβάσεις μπορεί να προκαλέσει την ενεργοποίηση της σκέψης και την ανάπτυξη πολύπλευρων ατομικών και ομαδικών μορφών δημιουργικής δράσης των μαθητών.

Αναμφίβολα, οι πρωτοβουλίες αξιοποίησης και υλοποίησης των όσων προσφέρουν η Π.Ε και το Μουσείο, ανήκουν σε όλους τους σύγχρονους εκπαιδευτικούς που αποβάλουν στερεότυπα διδακτικά μοντέλα και παίρνουν πρωτοβουλίες για να παρέχουν εκπαίδευση με βάση την ποιότητα και όχι την ποσότητα των γνώσεων.

ΒΙΒΛΙΟΓΡΑΦΙΑ

- Άλκηστις, (1996), *Μουσεία και Σχολεία*, Ελληνικά Γράμματα, Αθήνα.
- Γεωργόπουλος, Α. (1998), Η προβληματική της Περιβαλλοντικής Εκπαίδευσης, στο Μ. Μοδινός και Η. Ευθυμίου (επιμ.), *Οικολογία και Επιστήμες του Περιβάλλοντος*, ΔΠΕ, Στοχαστής, Αθήνα.
- Γεωργόπουλος, Α. (2002), *Περιβαλλοντική Ηθική*, Gutenberg, Αθήνα.
- Κόκκοτας Π., Πήλιουρας Π. (2005), Το Μουσείο ως χώρος εκπαίδευσης στις Φυσικές Επιστήμες: Σύγχρονες τάσεις και προοπτικές, στο *Μουσειοπαιδαγωγική και Εκπαίδευση στις Φυσικές Επιστήμες*, επιμ., Κόκκοτας Π.- Πλακίτση Κ., Πατάκης, Αθήνα.
- Ξηντάρας, Π. (1997), Η ανατομία του Μουσείου, στο *Μουσείο- Σχολείο*, 5^ο Περιφερειακό Σεμινάριο, ΥΠΕΠΘ- ΥΠΠΟ- ICOM, Καλαμάτα.