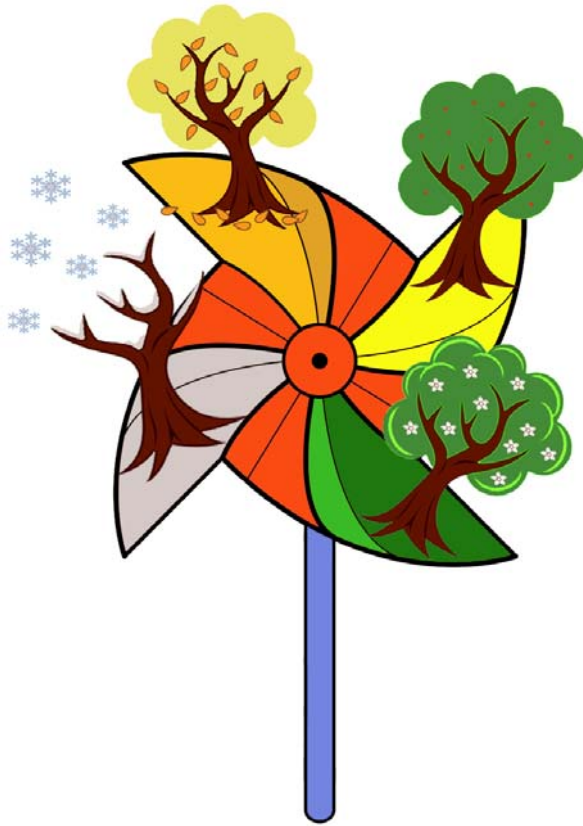




*Το δάσος αλλάζει...
Δεν είναι ίδιο όλες τις εποχές!
Τα φυτά και τα ζώα
προσαρμόζονται!*



5.1 Παρατηρούμε τα φυτά του δάσους, είναι διαφορετικά σε κάθε εποχή



Παρατήρηση των μεταβολών που συμβαίνουν στα φυτά κατά τη διάρκεια των τεσσάρων εποχών.

Προτεινόμενα μέσα & υλικά: φωτογραφική μηχανή, τα φύλλα εργασίας 14, 14α έως 14δ

Διάρκεια: Έως 20' για την παρατήρηση στο πεδίο σε κάθε εποχή
10' - 30' κάθε μία από τις δραστηριότητες στην τάξη

Στο πεδίο...

Σε μία από τις επισκέψεις σε δάσος της περιοχής κι αφού τα παιδιά πλησιάσουν διαφορετικές μορφές φυτών (δέντρα, θάμνους κ.λπ.), τα παρατηρήσουν και σχολιάσουν, καλούνται να δείξουν την προτίμησή τους για ένα μόνο φυτό. Κάθε παιδί δικαιολογεί στους υπόλοιπους την επιλογή του. Επινοεί για το φυτό που επέλεξε ένα δικό του όνομα αλλά στη συνέχεια, με τη βοήθεια του εκπαιδευτικού, ανακοινώνει το πραγματικό κοινό όνομα του φυτού που επέλεξε.

Όλα τα παιδιά θα δείξουν το φυτό που διάλεξαν και θα το φωτογραφίσουν. Υπάρχει η περίπτωση περισσότερα από ένα παιδιά να επιλέξουν το ίδιο φυτό. Κατά τη διάρκεια του έτους επισκέπτονται την περιοχή και παρατηρούν τις αλλαγές που υφίστανται τα φυτά τους σε κάθε εποχή. Παρατηρούν τα φύλλα τους την άνοιξη ή το φθινόπωρο, τα άνθη την άνοιξη, τους καρπούς το καλοκαίρι ή το φθινόπωρο, την εμφάνιση ή απουσία ειδών μακροπανίδας π.χ. αραχνών, εντόμων κ.λπ.. Πάντα φωτογραφίζουν και συλλέγουν στοιχεία που δείχνουν τις αλλαγές των φυτών τους σε κάθε εποχή και φυσικά συζητούν. Ερωτήματα που πιθανόν να διατυπωθούν από τα ίδια ή από τον εκπαιδευτικό, όπως...

- Κάποια δέντρα δεν έχουν φύλλα το χειμώνα, το διαπιστώσατε;
- Το λουλούδι (π.χ. κυκλάμινο) που επιλέξαμε το φθινόπωρο τώρα δεν υπάρχει (π.χ. το χειμώνα). Τι έγινε;
- Τα δέντρα μας έχουν άνθη την άνοιξη κι όχι το χειμώνα. Τι συμβαίνει;
- Τι γίνονται τα άνθη των δέντρων την επόμενη εποχή;
- Προσέξατε ότι το χειμώνα δε βρίσκουμε πολλά έντομα πάνω ή γύρω από τα φυτά μας;

...υποστηρίζουν τη συζήτηση.

Στην τάξη...

I. Κάθε παιδί ή ομάδα παιδιών δημιουργεί ένα φάκελο τοποθετώντας εξωτερικά τη φωτογραφία του φυτού που επέλεξε με σκοπό να συλλέγονται στοιχεία που αποδεικνύουν τις αλλαγές των φυτών τους. Αν θέλουν τα παιδιά, μετά από κάθε εξόρμηση, μπορούν να ζωγραφίζουν ό,τι τους εντυπωσιάζει σχετικά με τις αλλαγές των φυτών τους. Μπορούν να προσθέσουν στις ζωγραφιές τους χαρακτηριστικά κάθε εποχής π.χ. ήλιο, χιόνι, ανθάκια, φωλιές πουλιών κ.λπ.. Μπορούν για παράδειγμα να παραλείψουν τον ήλιο το χειμώνα ή να τον βάψουν πολύ έντονα κίτρινο το καλοκαίρι. Φωτογραφίες, υλικά και ζωγραφιές τοποθετούνται στο φάκελο.

II. Εργάζονται στα **φύλλα εργασίας 14, 14α έως 14δ**



Φύλλο εργασίας 14



Φύλλα εργασίας 14α & 14β



Φύλλα εργασίας 14γ & 14δ

III. Δημιουργούν ποιήματα ή μόνο δίστιχα σχετικά με τα «επιλεγμένα» φυτά τους και τις εποχές. Ο εκπαιδευτικός ίσως είναι σκόπιμο να δίνει τον πρώτο στίχο, τουλάχιστον στην αρχή όπως:

«Το χιόνι σκέπασε τα κλαδιά του δέντρου...»

«Όταν ο αέρας φυσά, τα φύλλα...»

«Το δέντρο μας γέμισε άνθη...»

Καταγράφονται τα δίστιχα κι αν μπορούν να συνδυαστούν, συνθέτονται ποιήματα. Κάποια από τα δίστιχα μπορούν να δραματοποιηθούν από τα παιδιά. Δύο – τρία παιδιά απαγγέλλουν και τα υπόλοιπα με το σώμα τους αναπαριστούν.

IV. Πρόκειται για μια δραστηριότητα αυτοσχεδιασμού και έκφρασης στη γωνιά των δρώμενων. Παροτρύνονται τα παιδιά να σκεφτούν πώς θα μπορούσαν να αναπαραστήσουν ένα από τα «επιλεγμένα φυτά», ένα φυλλοβόλο δέντρο για παράδειγμα, σε όλες τις εποχές.

Επιλέγεται ένα παιδί για να παραστήσει το δέντρο την κάθε εποχή και τα υπόλοιπα προτείνουν ή κατασκευάζουν υλικά για να είναι όσο το δυνατόν πιο πειστική η μεταμπίηση. Για παράδειγμα για να παραστήσουν ένα δέντρο την άνοιξη ίσως να χρησιμοποιούσαν πράσινο ύφασμα ή γκοφρέ χαρτί, άνθη από χαρτί, έντομα σε ζωγραφιές κ.λπ.. Στη συνέχεια επιλέγεται κάποιο άλλο παιδί για να παραστήσει το δέντρο σε μια άλλη εποχή κ.ο.κ..

Μπορούν να κάνουν το ίδιο επιλέγοντας ένα λουλούδι. Προφανώς το φθινόπωρο ή το χειμώνα θα δείξουν τα παιδιά ότι «το λουλούδι τους... είναι ένας σπόρος στο χώμα».

Η δραστηριότητα που περιγράφεται είναι καλύτερα να συνδυαστεί και με τις συνήθειες των παιδιών σε κάθε εποχή. Ερωτήματα, όπως ενδεικτικά δίνονται παρακάτω, ενθαρρύνουν τη συμμετοχή των παιδιών...

- Εμείς οι άνθρωποι φοράμε ρούχα. Είναι ίδια όλες τις εποχές;
- Τι ρούχα φοράμε το φθινόπωρο, το καλοκαίρι κ.λπ.; Για ποιο λόγο;
- Θυμήσου τι κάνεις το φθινόπωρο ή το καλοκαίρι κ.λπ.
- Το δέντρο μας αλλάζει;

- Πώς είναι τα κλαδιά του όταν εσύ κάνεις χιονάνθρωπο;
- Πότε σου δίνει λουλούδια;
- Πώς είναι το δέντρο όταν ο ήλιος σε ζεσταίνει πολύ και τρέχεις να δροσιστείς κάτω από τα κλαδιά του;
- Πότε το δέντρο μάς έδωσε πολλά ξερά φύλλα για να παίξουμε και να κάνουμε κατασκευές;

Έτσι, ενώ το ένα παιδί αναπαριστά το δέντρο σε κάθε εποχή, όπως περιγράφηκε παραπάνω, τα υπόλοιπα μεταμφιέζονται ή αναπαριστούν δικές τους συνήθειες για κάθε εποχή αξιοποιώντας διάφορα ρούχα και αξεσουάρ.

5.2 Τα ζώα επίσης συμπεριφέρονται διαφορετικά σε κάθε εποχή



Διαπίστωση της διαφοροποίησης της συμπεριφοράς των ζώων του δάσους κατά τη διάρκεια των τεσσάρων εποχών. Συσχέτιση των συμπεριφορών ζώων – ανθρώπων κατά εποχή.

Προτεινόμενα μέσα & υλικά: χαρτί του μέτρου, εικόνες που αντιστοιχούν στις εποχές, εικόνες από διάφορες ανθρώπινες δραστηριότητες σε διαφορετικές εποχές, εικόνες από τις διαφορετικές φάσεις της ζωής ενός ζώου (π.χ. της αλεπούς) κατά τη διάρκεια του έτους

Διάρκεια: Έως 40' κάθε δραστηριότητα

Στην τάξη...

I. Έχει σχεδιαστεί σε χαρτί του μέτρου ένας πίνακας όπως παρακάτω:

	χειμώνας	άνοιξη	καλοκαίρι	φθινόπωρο
Εγώ				
Αλεπού				

Στη γωνιά της συζήτησης και έχοντας μπροστά τους τις προαναφερόμενες εικόνες, τα παιδιά σχολιάζουν, συζητούν για τις συνήθειες του ανθρώπου και του ζώου στις διαφορετικές εποχές. Καλούνται να τις τοποθετήσουν στα κελιά του πίνακα σε αντιστοιχία με τις εποχές.

Οι εικόνες θα μπορούσαν να αναφέρονται σε ενδυματολογικές προτιμήσεις των παιδιών, σε συγκεκριμένες συνήθειες κατά εποχή, σε ιδιαίτερες διατροφικές επιλογές κάθε εποχής κ.λπ.. Αντίστοιχα, οι εικόνες της αλεπούς θα μπορούσαν να αναφέρονται στην εποχή που ζευγαρώνει, στην εποχή που γεννά και ανατρέφει τα μικρά της, στα διαφορετικά είδη τροφής που έχει στη διάθεσή της κάθε εποχή κ.λπ.



II. Η παραπάνω δραστηριότητα παρέχει πλήθος πληροφοριών που μπορούν να αξιοποιηθούν για δραματοποίηση. Τα παιδιά χωρίζονται σε δυο ομάδες: άνθρωποι και αλεπούδες. Ο εκπαιδευτικός δίνει το χώρο και το χρόνο: «Είναι χειμώνας στην πόλη και στο δάσος...». Οι δυο ομάδες επινοούν κινήσεις, μεταμφιέσεις ή διαλόγους για να δείξουν τον άνθρωπο, το χειμώνα, στην πόλη και την αλεπού, το χειμώνα, στο δάσος. Εκτός από την αλεπού, πληροφορίες για τη ζωή κάποιου άλλου ζώου του δάσους (π.χ. αρκούδα) μπορούν να αξιοποιηθούν για τις παραπάνω δραστηριότητες.

III. Η κατασκευή μιας «φωλιάς» μέσα στην αίθουσα ή στην αυλή, αξιοποιώντας υλικά του νηπιαγωγείου και υλικά από το δάσος, θα ήταν επίσης μια ευχάριστη δραστηριότητα. Θα μπορούσε μάλιστα να είναι τέτοιου μεγέθους ώστε να χωρούν ένα - δύο παιδιά.

5.3 Ο χειμώνας είναι μια δύσκολη εποχή... Κάνει κρύο και δεν υπάρχει άφθονη τροφή



Διαπίστωση της αναγκαιότητας προσαρμογής των ζώων στις δύσκολες περιβαλλοντικές συνθήκες της χειμερινής περιόδου.

Προτεινόμενα μέσα & υλικά: βιβλία και εικόνες με ζώα των δασών της χώρας που αναδεικνύουν τρόπους προσαρμογής των ζώων στις περιβαλλοντικές συνθήκες του χειμώνα, το φύλλο εργασίας 15

Διάρκεια: 30' - 35' συνολικά για τις παρακάτω δραστηριότητες

Στην τάξη...

Τα ζώα έχουν αναπτύξει μια σειρά στρατηγικών επιβίωσης και έτσι αντιμετωπίζουν τις εκάστοτε περιβαλλοντικές συνθήκες. Ανάμεσα στους παράγοντες που επηρεάζουν τη δραστηριοποίηση των οργανισμών κατά τη διάρκεια του έτους είναι: οι μεταβολές της θερμοκρασίας και η διαθεσιμότητα πηγών τροφής. Κάποια ζώα προκειμένου να αντεπεξέλθουν στις δυσμενείς συνθήκες της ψυχρής περιόδου μεταναστεύουν (χελιδόνια), άλλα περιορίζουν σημαντικά τις δραστηριότητές τους (αρκούδα, σκανιζόχοιρος), ενώ η ανάπτυξη πυκνότερου τριχώματος (αλεπού) και η συγκέντρωση λίπους στο σώμα (αρκούδα) είναι μερικές άλλες προσαρμογές που μειώνουν τις απώλειες θερμότητας του σώματός τους.

Για την πραγματοποίηση της παρακάτω δραστηριότητας προτείνεται η παρουσίαση μιας «φιγούρας ή κούκλας» που θα έχει κατασκευαστεί σε κάποια άλλη στιγμή από τα ίδια τα παιδιά και μπορεί να έχει σχέση με το δασικό περιβάλλον (όπως αρκουδάκι, σκίουρος, σκανιζόχοιρος, η Κοκκινোসκουφίτσα, ο Κοντορεβιθούλης, ένας νάνος κ.λπ.).

Ο εκπαιδευτικός παρουσιάζει στο κουκλοθέατρο (με χειμωνιάτικο σκηνικό) την «κούκλα» η οποία συστήνεται και συζητά με τα παιδιά...

«Έχεις σκεφτεί ποτέ να φορέσεις το σορτσάκι σου μια μέρα που χιονίζει; Γιατί όχι; Χρειάζεσαι προστασία λοιπόν από το κρύο. Πώς θα ντυνόσουν μια τέτοια μέρα;

Κι αφού θα έφτανες στο σχολείο καλά και ζεστά ντυμένος, οι φίλοι σου θα σε περίμεναν να σου πετάξουν χιονόμπαλες. Τι κάνεις όταν σου επιτίθενται με χιονόμπαλες; Μάλλον στην αρχή προσπαθείς να προστατευτείς ή τρέχεις να κρυφτείς...

Το απόγευμα μετά το σχολείο, επειδή κάνει πολύ κρύο, δε σου επιτρέπεται να βγεις έξω. Κάθεσαι λοιπόν μέσα στο ζεστό σου σπίτι.

Κάπως έτσι και τα ζώα τρέχουν να κρυφτούν όταν τα απειλεί κάποιο άλλο ζώο. Όταν έχουν να αντιμετωπίσουν το κρύο, γίνεται πυκνότερη η γούνα τους ή παραμένουν σε μια ζεστή φωλιά...

Θέλω λοιπόν να σας πω για δύο ζώα του δάσους, την αρκούδα και το σκαντζόχοιρο.

Στο δάσος το χειμώνα κάνει κρύο και μερικές φορές χιονίζει. Αν ήσουν μια αρκούδα, τι θα έκανες; Μάλλον δε θα διάλεγες να κουλουριαστείς κάτω από ένα δέντρο σε ένα σωρό από χιόνι. Και τι θα έβρισκες για να τραφείς; Μια αρκούδα δεν πηγαίνει στο σούπερ μάρκετ για να αγοράσει τρόφιμα όπως εμείς. Πρέπει να βρει τροφή στο δάσος. Το δάσος το χειμώνα δεν έχει πολλούς καρπούς και πολλά ζώα μαζεύονται στις φωλιές τους γιατί κρυώνουν. Γι' αυτό η αρκούδα, τους ζεστούς μήνες που στο δάσος υπάρχει άφθονη τροφή, τρώει πολύ και το χειμώνα κάθεται στη φωλιά της. Μαζεύει φύλλα, χόρτα, κλαδάκια για να φτιάξει ένα μαλακό κρεβάτι μέσα στη φωλιά της και εκεί περνάει το μεγαλύτερο διάστημα του χειμώνα.

Κοίτα τη φωλιά της στην εικόνα. Σου φαίνεται άνετη για σένα; Θα ήθελες να κοιμηθείς εδώ όλο το χειμώνα;

Ο σκαντζόχοιρος επίσης κοιμάται στη φωλιά του όλο το χειμώνα. Ξυπνά την άνοιξη που είναι εύκολο πλέον να βρει τροφή και δεν κάνει παγωνιά».

(Πηγή:<http://chalk.richmond.edu/education/projects/webunits/adaptations> - Προσαρμογή: ΚΠΕ Καστοριάς)

Στη συνέχεια παρουσιάζονται βιβλία με ανάλογες εικόνες. Τα παιδιά επίσης καλούνται να αυτενεργήσουν, να φανταστούν ότι είναι σκαντζόχοιροι ή αρκούδες το χειμώνα στο δάσος και να επινοήσουν τρόπους, σύμφωνα με τα παραπάνω, για να αντιμετωπίσουν την παγωνιά ή την έλλειψη τροφής. Τέλος εργάζονται στο **φύλλο εργασίας 15**.



Φύλλο εργασίας 15

5.4 Τι άλλο κάνουν τα ζώα για να προστατευτούν;



Προσέγγιση τεχνικών αποφυγής των θηραμάτων από τους θηρευτές τους. Διασκέδαση, εκτόνωση των παιδιών με παιχνίδια.

Προτεινόμενα μέσα & υλικά: α) χρώματα, σχεδιασμένες σε χαρτί άχρωμες πεταλούδες, «φιγούρα ή κούκλα» κατασκευασμένη από τα παιδιά, καλάθι, χαρτοτέιπ, για τις δραστηριότητες στην τάξη
β) απλές κατασκευές με χαρτιά γκοφρέ, κάνσον ή και άλλα υλικά που θα προταθούν από τα παιδιά προκειμένου να υποδυθούν ζώα σε ρόλους θηρευτή – θηράματος, για το πεδίο

Διάρκεια: Έως 40' το παιχνίδι στην τάξη
Έως 30' το παιχνίδι στο πεδίο

Στην τάξη...

Οι παρακάτω δραστηριότητες αναφέρονται ενδεικτικά σε δύο από τις ποικίλες προσαρμογές που έχουν αναπτύξει τα ζώα για την αποφυγή της θήρευσης (κρυπτικός χρωματισμός, διαφυγή).

Αξιοποιείται και πάλι η «κούκλα» που προαναφέρθηκε. Απευθύνεται στα παιδιά προσκαλώντας τα να παίξουν ένα παιχνίδι. Το παιχνίδι δίνει την ευκαιρία στα παιδιά να γνωρίσουν μία προσαρμογή με την οποία κάποια είδη ζώων (π.χ. έντομα) έχοντας εναρμονίσει τους χρωματισμούς του σώματός τους με τις αποχρώσεις του περιβάλλοντός τους, αποφεύγουν τον εντοπισμό τους από το θηρευτή τους.

Η «κούκλα» απευθύνεται στα παιδιά...

«Ελάτε μαζί μου να παίξουμε ένα παιχνίδι. Ας κοιτάξουμε πρώτα τα χρώματα που υπάρχουν στην τάξη μας. Υπάρχει καφέ στο πάτωμα, πράσινο στα τραπέζια, πορτοκαλί στις κουρτίνες, μπλε στον τοίχο κ.λπ.. Χρωματίστε τώρα, σχολαστικά, τις πεταλούδες που σας δίνω (δίνει σε κάθε παιδί μία άχρωμη πεταλούδα) με χρώματα τέτοια ώστε να ταιριάζουν με κάποια από τα χρώματα της αίθουσας. Όταν τελειώσετε με το χρωμάτισμα, κόψτε τις πεταλούδες στο περίγραμμά τους και τοποθετήστε τις στο καλάθκι. Τώρα θα χωριστούμε σε δύο ομάδες. Τα μισά παιδιά θα φανταστούν ότι είναι πουλιά του δάσους που τρώνε τις πεταλούδες. Προτείνω να βγούνε έξω από την αίθουσα.

Τα υπόλοιπα παιδιά είναι οι πεταλούδες που ζωγραφίσαμε, ζουν επίσης στο δάσος και θέλουν να προστατευτούν από τα πουλιά. Πάρτε τις πεταλούδες

από το καλάθι (δύο το κάθε παιδί) και τοποθετήστε τις όπου θέλετε στην τάξη. Αν χρειαστεί, χρησιμοποιήστε χαρτοτέιπ για να τις στερεώσετε. Μην τις κρύβετε σχολαστικά, απλά τοποθετήστε τις κάπου. Όταν τελειώσετε, συγκεντρωθείτε σε μια γωνιά. Τώρα θα έρθουν τα πουλιά να ψάξουν για τις πεταλούδες.

Ελάτε, πουλιά, (απευθύνεται στα παιδιά που είναι έξω από την αίθουσα) ανοίξτε τα φτερά σας, δείξτε πως ψάχνετε για την αγαπημένη σας λικουδιά, τις πεταλούδες.

Προσπαθήστε να βρείτε και να μαζέψετε τις πεταλούδες. Προσπαθήστε να μαζέψετε όσες περισσότερες πεταλούδες μπορείτε να βρείτε. Όποιος βρει τις περισσότερες, είναι το πουλί που θα έχει βρει την περισσότερη τροφή και θα είναι ο πιο ευχαριστημένος από όλους.»

(Πηγή:<http://chalk.richmond.edu/education/projects/webunits/adaptations> - Προσαρμογή: ΚΠΕ Καστοριάς)

Τα παιδιά - πουλιά ψάχνουν στην αίθουσα. Οι πεταλούδες που αναμένεται να βρεθούν εύκολα είναι αυτές που τα χρώματά τους έρχονται σε αντίθεση με τα χρώματα του μέρους που τοποθετήθηκαν. Αντίθετα, δύσκολα διακρίνονται οι πεταλούδες με χρώματα περίπου όμοια με τα χρώματα του μέρους που τοποθετήθηκαν.

Αφού συλλεχθούν όλες οι πεταλούδες, η «κούκλα» συγκεντρώνει τα παιδιά γύρω της και συζητούν σχετικά με τον παράγοντα (χρωματισμός) που καθιστά κάποιες πεταλούδες δυσδιάκριτες.

«Λοιπόν πείτε μου τώρα...

- Ήταν εύκολο να βρείτε όλες τις πεταλούδες;
- Ποιες πεταλούδες ήταν δύσκολο να βρείτε; Ελάτε να τις δείξουμε!
- Τι χρώματα έχουν οι πεταλούδες που δυσκολευτήκατε να βρείτε; Με ποια χρώματα μοιάζουν;
- Υπάρχει άραγε κάποια πεταλούδα που δεν βρέθηκε ακόμη; Γιατί δεν την είδαμε αμέσως; (Πιθανή απάντηση: Γιατί τα χρώματά της μοιάζουν με τα χρώματα της βιβλιοθήκης και δεν την ξεχωρίζουμε εύκολα).
- Αν κάποιες πεταλούδες του δάσους έχουν χρώματα ίδια με τους κορμούς των δέντρων, μπορεί ένα πουλί να τις βρει εύκολα;»

...είναι κάποια από τα ερωτήματα που ενδεικτικά προτείνονται για να υποστηρίξουν τη συζήτηση.

Στο πεδίο...

Χωρίζονται τα παιδιά σε δύο ομάδες, νυφίτσες και ποντικοί. Αξιοποιούν τα διάφορα υλικά για να κατασκευάσουν και να «φορέσουν» κάποια χαρακτηριστικά των ζώων που θα υποδυθούν (μουσούδες, αυτιά, ουρές κ.λπ.). Κάθε παιδί – ποντίκι επιλέγει ένα δέντρο δείχνοντας έτσι ότι κάπου εκεί κοντά βρίσκεται το καταφύγιο του. Τα παιδιά – νυφίτσες πρέπει να κυνηγήσουν τους ποντικούς. Κάθε παιδί – ποντίκι είναι στο καταφύγιό του (δέντρο) και οι νυφίτσες είναι διάσπαρτες στο χώρο. Ο εκπαιδευτικός δίνει το σύνθημα «αλλαγή» και οι ποντικοί πρέπει «να

βγουν από το καταφύγιό τους» δηλαδή να μετακινηθούν σε άλλο δέντρο. Στο διάστημα αυτό τα παιδιά – νυφίτσες κυνηγούν τους ποντικούς. Όσα παιδιά – ποντίκια πιάνονται από τις νυφίτσες, πηγαίνουν να σταθούν σε μια άκρη. Το παιχνίδι ολοκληρώνεται όταν πιαστούν όλα τα παιδιά – ποντίκια.

Το παιχνίδι μπορεί να επαναληφθεί επιλέγοντας άλλα ζεύγη ζώων (π.χ. λύκοι – ελάφια), όπου εκτός από τη μεταξύ τους σχέση (θηρευτή – θηράματος) αναδεικνύεται η αύξηση της ταχύτητας του θηράματος ως ένας αμυντικός μηχανισμός (διαφυγή).